

MINISTERSTWO
SPRAWIEDLIWOŚCI



FUNDUSZ
SPRAWIEDLIWOŚCI

www.funduszsprawiedliwosci.gov.pl



Stowarzyszenie
Absolwentów
Nauk Politycznych
Uniwersytet Warszawski

*Poczucie bezpieczeństwa Polaków w skali
ogólnopolskiej i lokalnej
– podobieństwa i różnice
– badanie ilościowe*

Charakterystyka pomiaru

Próba
projektowana

N=1000

Próba
zrealizowana

N=1000

Metoda

Wywiady telefoniczne wspomagane komputerowo - metoda CATI.

Czas trwania
pomiaru

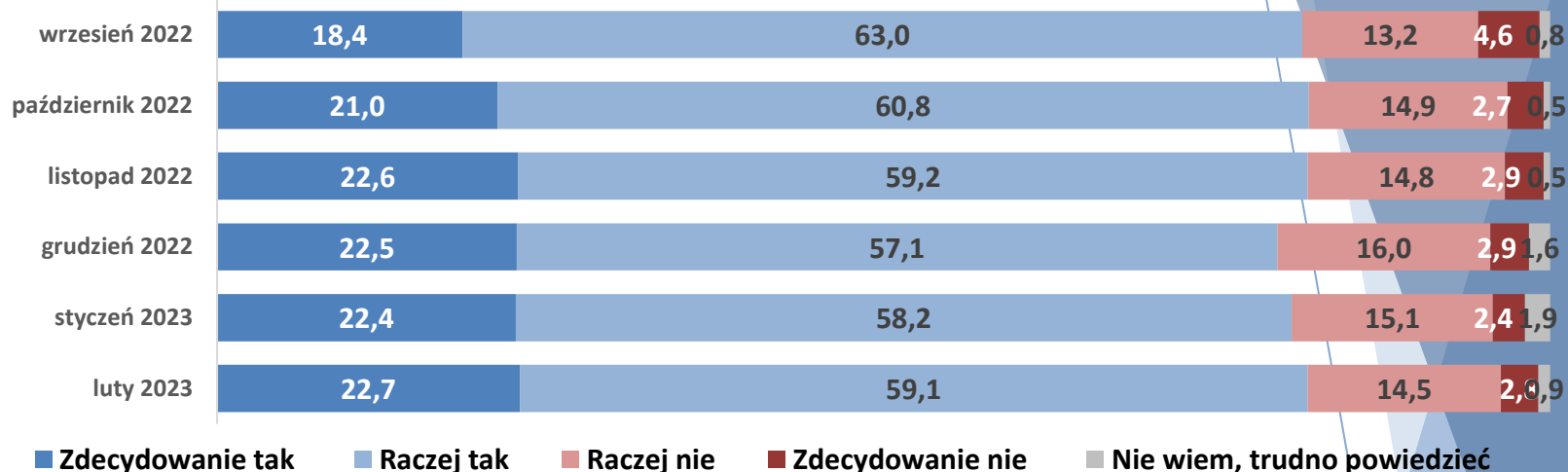
Od 10 lutego 2023 do 22 lutego 2023, godz. 8:00-20:00 w dni powszednie oraz 10:00-18:00 w soboty.

Cel pomiaru

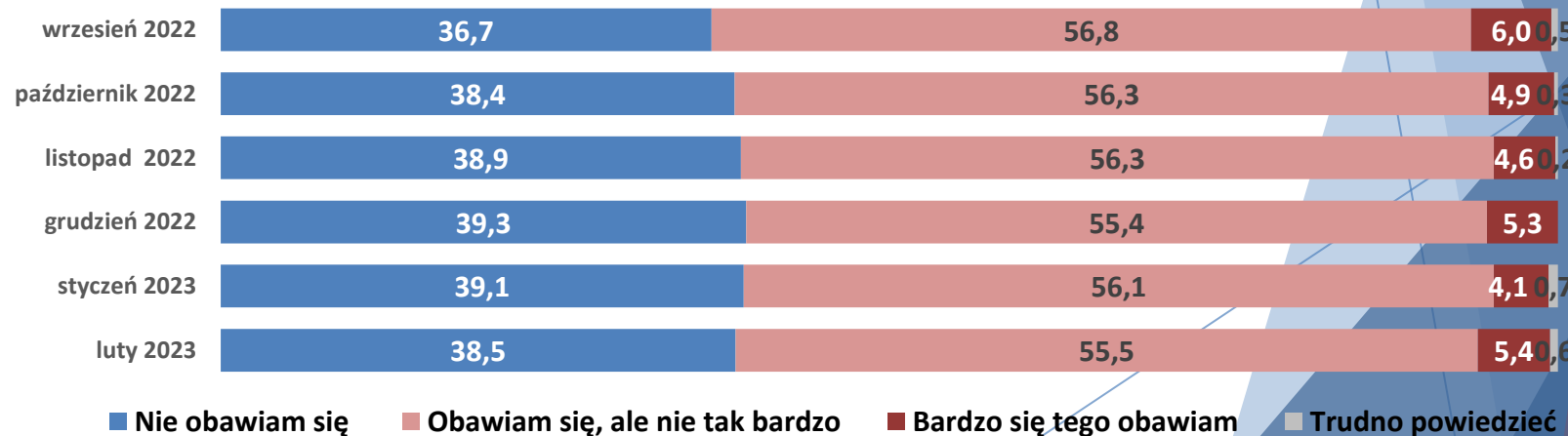
- Indeks poczucia bezpieczeństwa
- Badanie ogólnokrajowego konceptu *Fear of Crime*
- Badanie lokalnego poczucia *Fear of Crime*
- Indeks Wiktyimizacji

Ogólne poczucie bezpieczeństwa w Polsce

Czy Pana(i) zdaniem, Polska jest krajem, w którym żyje się bezpiecznie? Pytamy w kontekście zjawiska przestępczości.



Czy obawia się, że Pan(i) lub jego/jej najbliżsi padną ofiarą przestępstwa?



Badanie ogólnokrajowego konceptu *Fear of Crime*

MINISTERSTWO
SPRAWIEDLIWOŚCI

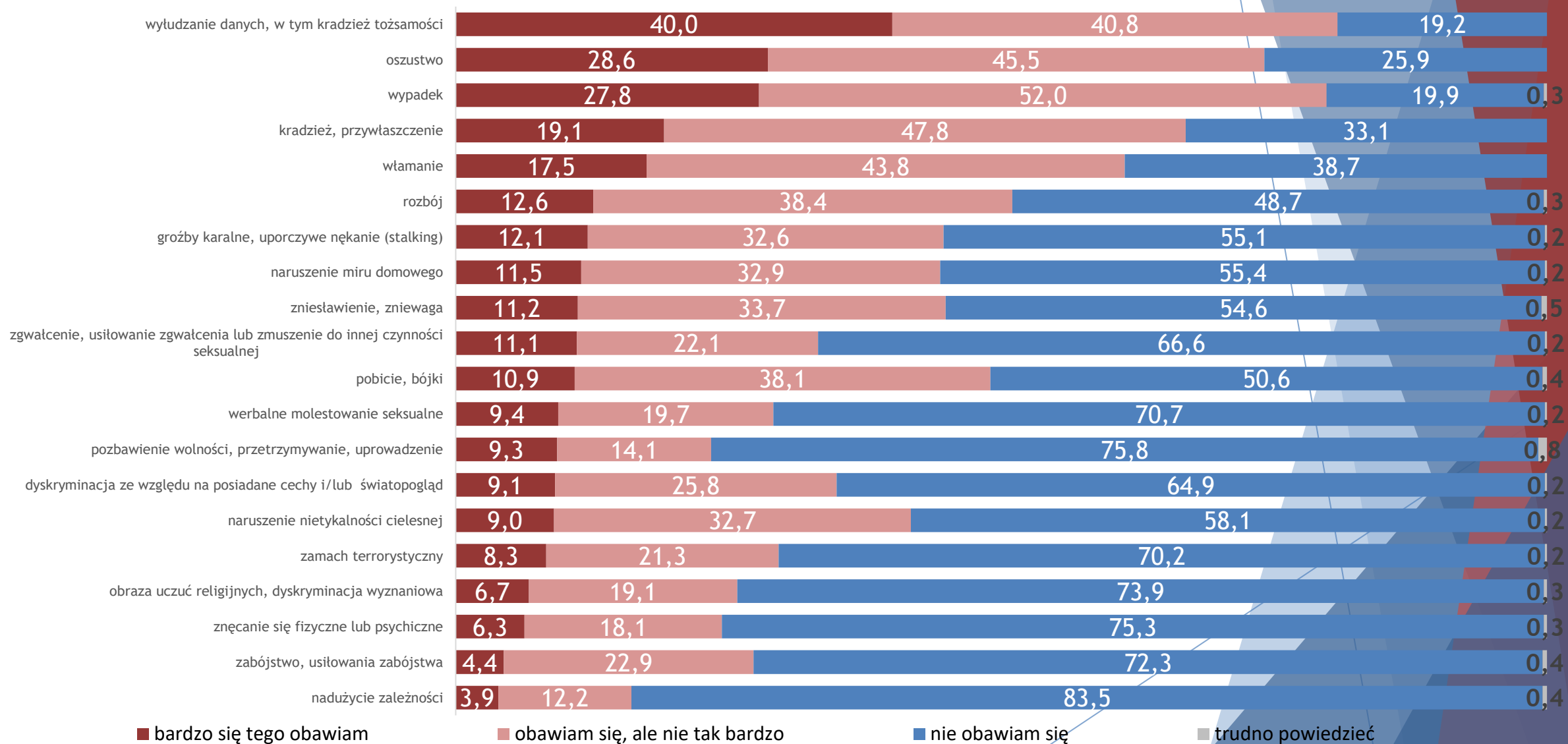


FUNDUSZ
SPRAWIEDLIWOŚCI



Stowarzyszenie
Absolwentów
Nauk Politycznych
Uniwersytet Warszawski

www.funduszsprawiedliwosci.gov.pl



Średnia krocząca stanowi miarę pozwalającą na odnalezienie prawidłowości i trendów w serii pomiarów w czasie. Istnieje wiele odmian średniej kroczącej:

- Prosta średnia krocząca (*Simple Moving Average, SMA*)
- Ważona średnia krocząca (*Weighted Moving Average, WMA*)
- Wykładnicza średnia krocząca (*Exponential Moving Average, WEA*)
- Średnie kroczące trójkątne
- Zmienne średnie kroczące

Wszystkie rodzaje średniej kroczącej otrzymuje się poprzez obliczenie średniej oceny z przeszłych okresów. Nazwa krocząca oznacza to, że podczas wykonywania obliczeń uwzględniamy stały, niezmienny okres czasu np. trzy ostatnie miesiące. Średnie w różnicowany sposób reagują na zmiany wartości zmiennych – wrażliwsze są wykładnicza i ważona średnia krocząca, mniej wrażliwa jest z kolei prosta średnia krocząca.

Przykładowo dla trzech kolejnych pomiarów schemat obliczania średniej kroczącej przedstawia się następująco:



Średnia krocząca znajduje zastosowanie przede wszystkim w analizach marketingowych i ekonomicznych, głównie w analizie rynkowej walut, surowców i papierów wartościowych. W naukach społecznych można ją spotkać w rozmaitych rankingach, gdzie wskaźnik powinien być stabilny, oparty nie tylko na pomiarze bieżącym, lecz także poprzednich. Na potrzeby niniejszego projektu zastosowano prostą średnią krocząca.

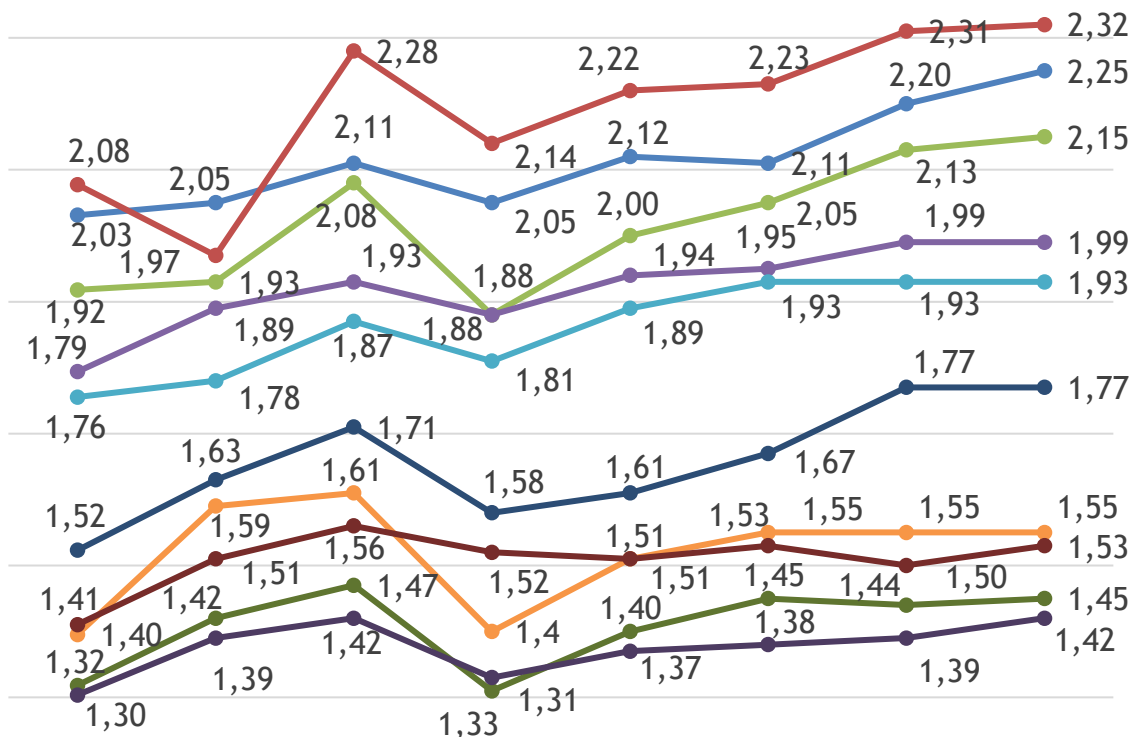
Badanie ogólnokrajowego konceptu *Fear of Crime*

Prosta średnia krocząca (SMA – Simple Moving Average)	pomiar				
	lipiec	sierpień	wrzesień	styczeń	lutyc
wypadek	2,05	2,12	2,11	2,20	2,25
wyłudzenie danych, w tym kradzież tożsamości, ujawnienia danych prywatnych/zawodowych	2,14	2,22	2,23	2,31	2,32
oszustwo	1,88	2,00	2,05	2,13	2,15
kradzież, przywłaszczenie	1,88	1,94	1,95	1,99	1,99
włamanie	1,81	1,89	1,93	1,93	1,93
rozbój	1,58	1,69	1,67	1,77	1,77
zamach terrorystyczny	1,40	1,51	1,55	1,55	1,55
naruszenie nietykalności cielesnej	1,50	1,57	1,51	1,63	1,67
pobicie, bójki	1,54	1,61	1,59	1,68	1,70
znieśławienie, zniewaga	1,56	1,58	1,61	1,64	1,67
groźby karalne, uporczywe nękanie (stalking)	1,52	1,51	1,53	1,50	1,53
naruszenie miru domowego	1,60	1,57	1,58	1,56	1,58
znęcanie się fizyczne lub psychiczne	1,40	1,38	1,41	1,38	1,41
zabójstwo, usiłowania zabójstwa	1,31	1,40	1,45	1,44	1,45
zgwałcenie, usiłowanie zgwałcenia lub zmuszenie do innej czynności seksualnej	1,43	1,41	1,43	1,45	1,51
pozbawienie wolności, przetrzymywanie, uprowadzenie	1,33	1,37	1,38	1,39	1,42
dyskryminacja ze względu na posiadane cechy i/lub światopogląd	1,42	1,46	1,43	1,53	1,56
werbalne molestowanie seksualne	1,36	1,33	1,37	1,33	1,37
obraza uczuć religijnych, dyskryminacja wyznaniowa	1,35	1,42	1,40	1,47	1,47
nadużycie zależności (w miejscu pracy) w celu doprowadzenia do czynności seksualnej	1,19	1,20	1,23	1,20	1,23

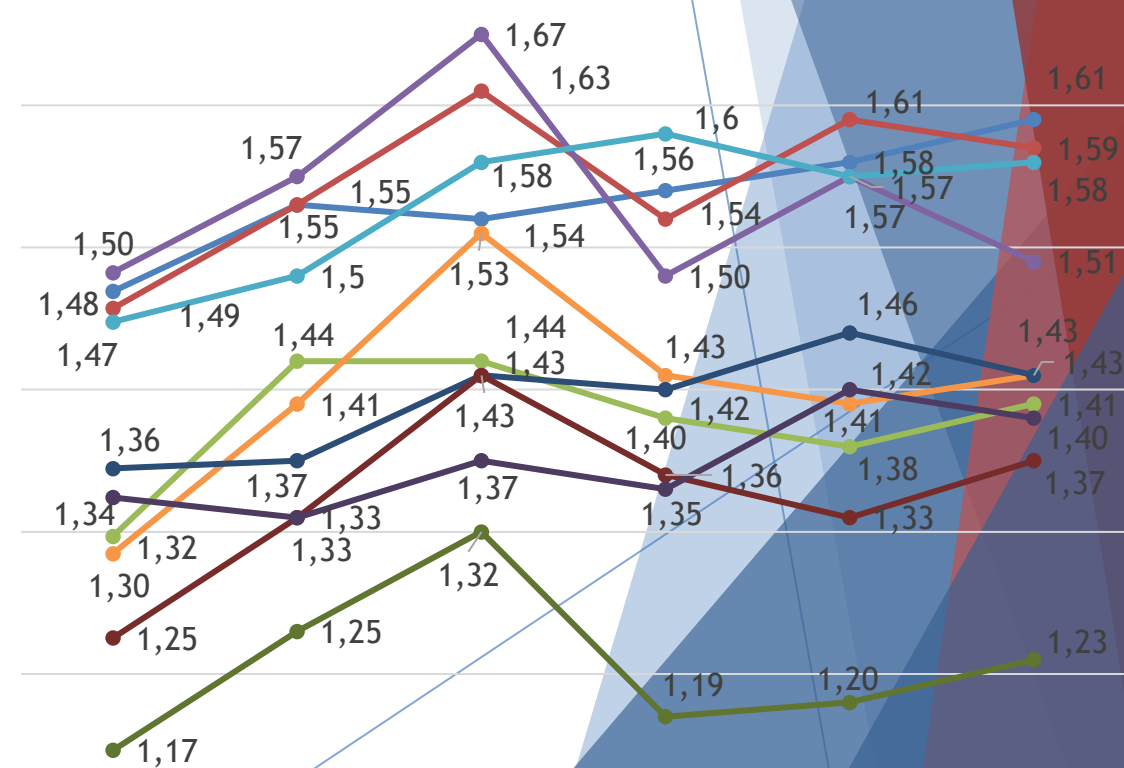
Badanie ogólnokrajowego konceptu *Fear of Crime*

Prosta średnia krocząca (SMA - Simple Moving Average)

- wypadek
- wyłudzenie danych, w tym kradzież tożsamości, ujawnienia danych prywatnych/zawodowych
- oszustwo
- kradzież, przywłaszczenie
- włamanie
- zamach terrorystyczny
- rozbój
- groźby karalne, uporczywe nękanie (stalking)
- zabójstwo, usiłowania zabójstwa
- pozbawienie wolności, przetrzymywanie, uprowadzenie



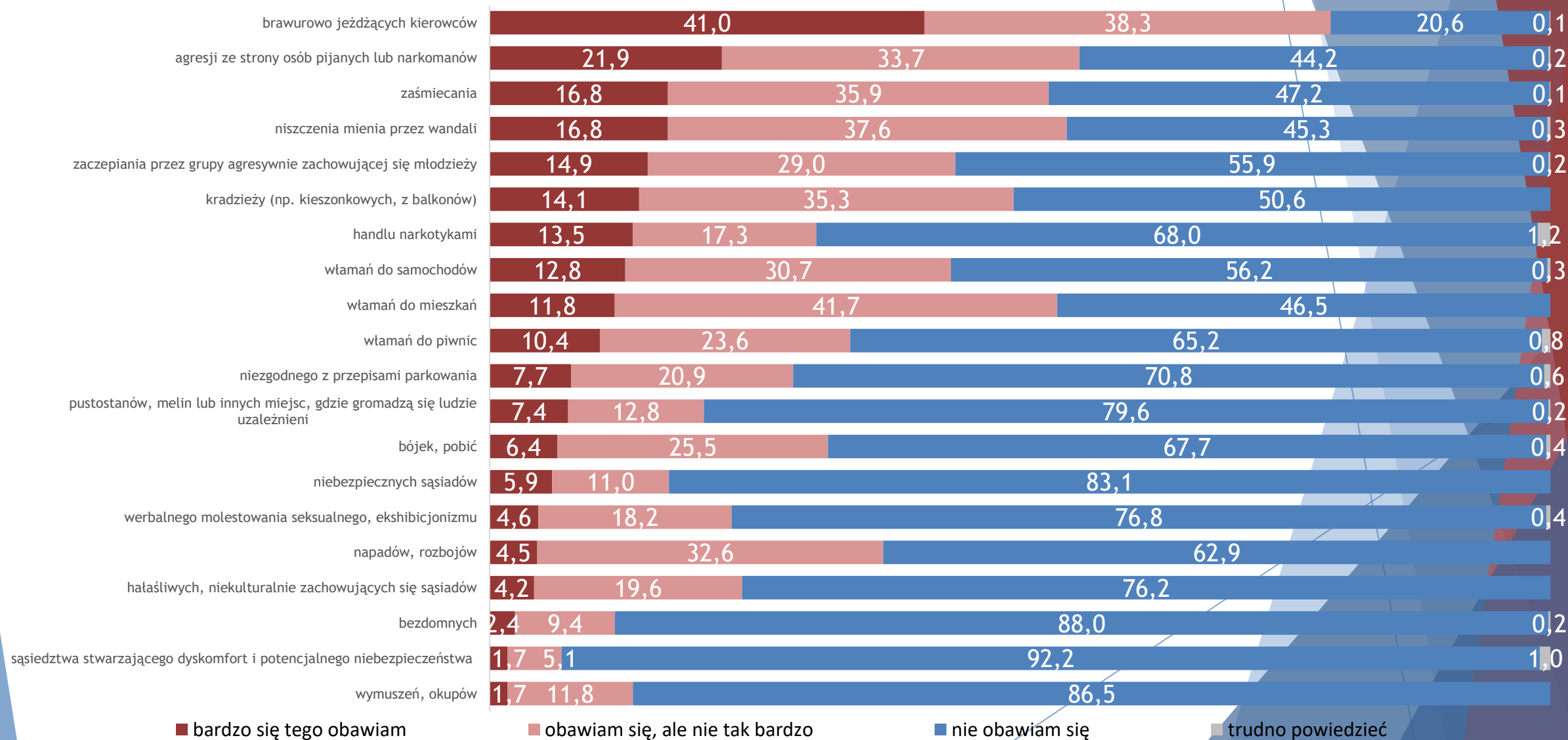
- zniesławienie, zniewaga
- pobicia, bójki
- znęcanie się fizyczne lub psychiczne
- naruszenie nietykalności cielesnej
- naruszenie miru domowego
- zgwałcenie, usiłowanie zgwałcenia lub zmuszenie do innej czynności seksualnej
- dyskryminacja ze względu na posiadane cechy i/lub światopogląd
- werbalne molestowanie seksualne
- nadużycie zależności (w miejscu pracy) w celu doprowadzenia do czynności seksualnej
- obraza uczuć religijnych, dyskryminacja wyznaniowa



Badanie lokalnego konceptu *Fear of Crime*

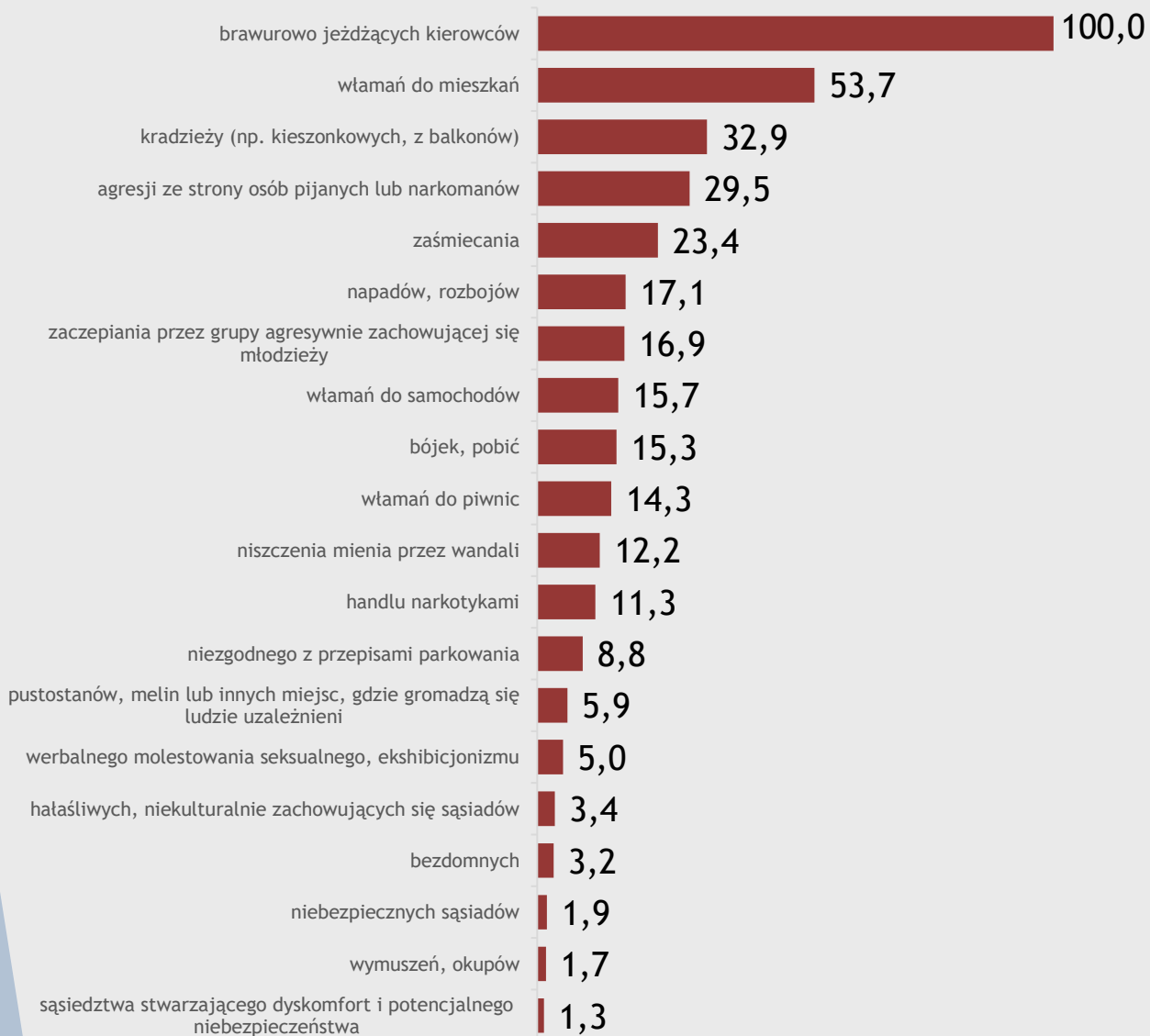
Czego, jakich zagrożeń, najbardziej obawia się Pan(i) w pobliżu miejsc, gdzie rutynowo przebywa (miejsca zamieszkania, dojazdu do pracy, sklepu, typowych miejsc rozrywki)?

3 proc. badanych wskazało odpowiedź *żadnych, niczego się nie obawiam w pobliżu mojego miejsca zamieszkania*



Badanie lokalnego konceptu *Fear of Crime*

Ranking najważniejszych zagrożeń w środowisku lokalnym



Średnia liczba wystąpień zdarzeń w lokalnym środowisku

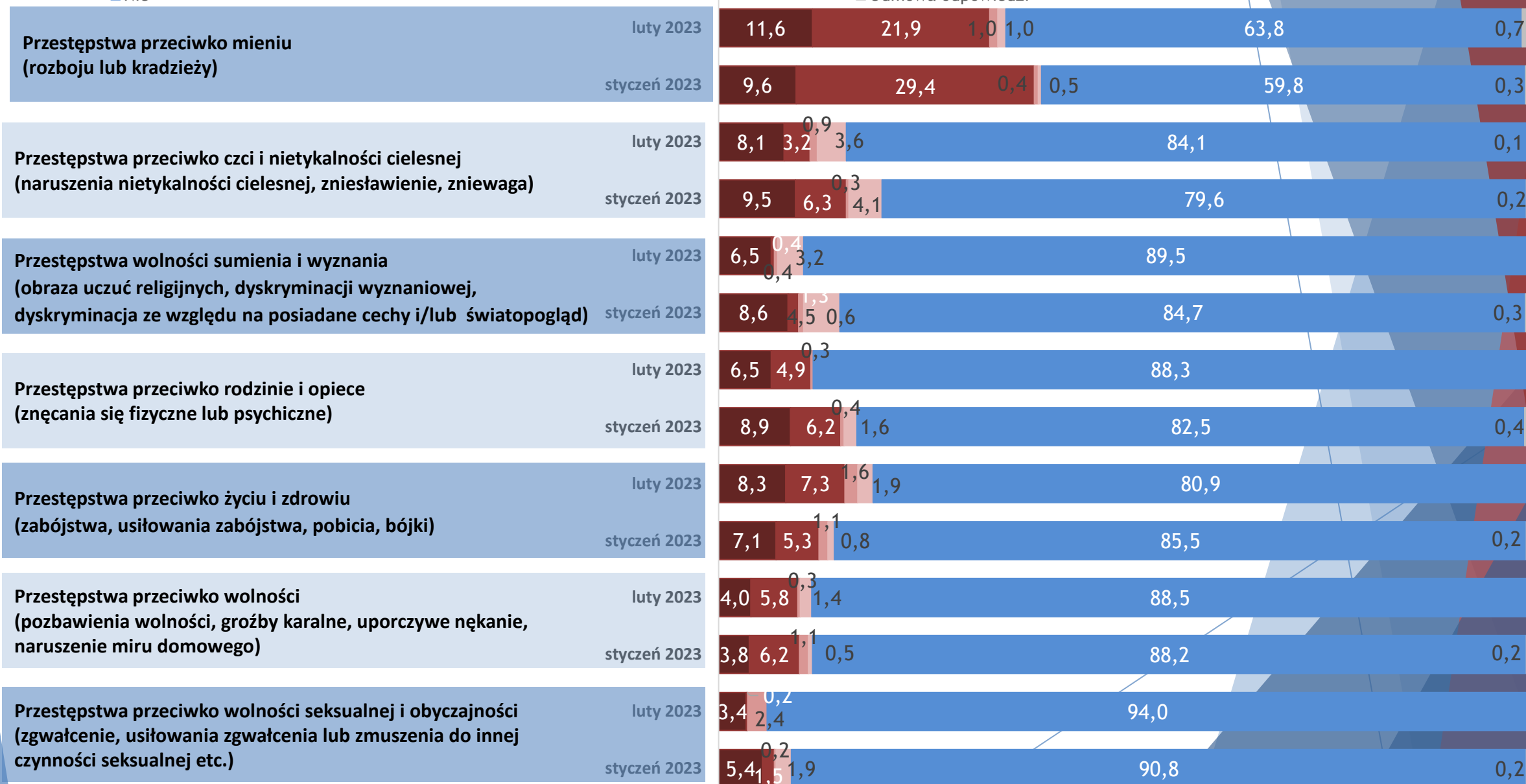
zagrożenie	Średnia liczba wystąpień (x̄) i odchylenie standardowe (SD)
zaśmiecania	$\bar{x}=19,2$; $SD=24,3$
niezgodnego z przepisami parkowania	$\bar{x}=15,4$; $SD=20,8$
brawurowo jeżdżących kierowców	$\bar{x}=14,3$; $SD=22,7$
handlu narkotykami	$\bar{x}=13,2$; $SD=14,9$
agresji ze strony osób pijanych lub narkomanów	$\bar{x}=8,6$; $SD=17,7$
niszczenia mienia przez wandalii	$\bar{x}=6,3$; $SD=11,4$
bezdomnych	$\bar{x}=5,7$; $SD=5,6$
hałaśliwych, niekulturalnie zachowujących się sąsiadów	$\bar{x}=4,9$; $SD=3,2$
zaczepiania przez grupy agresywnie zachowującej się młodzieży	$\bar{x}=4,7$; $SD=5,2$
werbalnego molestowania seksualnego, ekshibicjonizmu	$\bar{x}=4,6$; $SD=6,9$
sąsiedztwa stwarzającego dyskomfort i potencjalnego niebezpieczeństw	$\bar{x}=4,5$; $SD=1,9$
niebezpiecznych sąsiadów	$\bar{x}=2,7$; $SD=1,6$
pustostanów, melin lub innych miejsc, gdzie gromadzą się ludzie uzależnieni	$\bar{x}=2,6$; $SD=20,8$
bójek, pobić	$\bar{x}=2,5$; $SD=2,6$
włamań do piwnic	$\bar{x}=2,5$; $SD=2,5$
włamań do mieszkań	$\bar{x}=2,3$; $SD=1,6$
napadów, rozbojów	$\bar{x}=2,3$; $SD=1,9$
kradzieży (np. kieszonkowych, z balkonów)	$\bar{x}=1,9$; $SD=1,4$
włamań do samochodów	$\bar{x}=1,6$; $SD=0,9$
wymuszeń, okupów	$\bar{x}=1,4$; $SD=0,6$

Indeks wiktymizacji



- Padł(e)m ofiarą tego przestępstwa, ale nie zgłosiłem(am)
- Usiłowano na mnie dokonać tego przestępstwa (nie zgłoszone)
- Nie

- Padł(e)m ofiarą tego przestępstwa zgłoszonym organom ścigania
- Usiłowano na mnie dokonać tego przestępstwa (zgłoszone)
- Odmowa odpowiedzi



Indeks lęku przed przestępczością (Fear of Crime)

Indeks obaw przed przestępczością zarówno w perspektywie sumarycznej, cząstkowych wyników jak i tak zwanej średniej kroczącej nie uległ zmianom od stycznia. Wszystkie zmiany wyników mieszczą się w ramach maksymalnego standardowego błędu oszacowania. Comiesięczny pomiar ujawnia, że oceny Polaków odnośnie są stabilne w dłuższej perspektywie, nie oddziałują na nich bieżące wydarzenia polityczne, ekonomiczne i zmieniająca się sytuacja demograficzna. Polska jest krajem w którym żyje się bezpiecznie zdaniem czterech na pięciu badanych, to jest 81,8 proc. analogiczne wyniki odnotowano w dwóch poprzednich pomiarach. Wśród triady przestępstw wzbudzających największe obawy wciąż znajduje się wyłudzenie danych z tym kradzież tożsamości, oszust oraz udział w wypadku komunikacyjnym.

Ponad połowa Polaków deklaruje umiarkowane, racjonalne poczucie zagrożenia przestępczością (55,5 proc.); wynik ten lokuje się w średniej dla wszystkich dotychczasowych pomiarów. Zupełny brak lęku (cokolwiek nierealistyczny) przed padnięciem ofiarą przestępstwa odczuwa ponad jedna trzecia Polaków (38,5 proc.).

Wśród triady największych obaw pozostają wyłudzenie danych, w tym kradzież tożsamości (łącznie 81,2 proc. odpowiedzi „raczej tak” i „zdecydowanie tak”), wypadek (jako element referencyjny – zrównał się on w tym pomiarze z poprzednią wymienioną kategorią) oraz oszustwo (72,3 proc.).

Uśrednione indeksy obawy przed przestępczością nieznacznie wzrosły w porównaniu z pomiarem przeprowadzonym we wrześniu 2022 roku. żadna jednak ze zmian nie jest istotna statystycznie. wzrost odbył się w odniesieniu do przestępstw przeciwko mieniu.

Indeks Wiktyimizacji

W pomiarze lutowym pomiarowi poddano również Indeks Wiktyimizacji. Uczyniono zgodnie z przyjętym planem badawczym. Polacy narażeni są głównie na przestępstwa przeciwko mieniu. Co trzeci Polak padł ofiarą takiego przestępstwa lub usiłowano go na nim dokonać. Warto zwrócić uwagę na fakt że co dziesiąty Polak nie zgłasza organom ścigania tego typu przestępstwa. Drugim z istotnych problemów są przestępstwa przeciwko czci i nietykalności cielesnej. Tu jednakże dużą rolę odgrywa właściwa ocena takiego czynu, zatem dane te nie są tak precyzyjne, jak w przypadku przestępstw przeciwko mieniu. Co piąty Polak deklaruje, że doświadczył tego typu przestępstwa. Świadczy to o istotnie nasilonej agresji o charakterze werbalnym w przestrzeni publicznej. Podawane dane nie zmieniły się istotnie od sierpnia i września 2022 roku, kiedy dokonywano pomiarów wiktyimizacji.

Poczucie zagrożenia przestępczością i wykroczeniami na poziomie lokalnym

Badaniu poddano lokalne poczucie zagrożenia przestępczością. Przedmiotem zainteresowania stały się zagrożenia, których najbardziej respondent obawia się w miejscach, gdzie rutynowo przebywa, a więc w miejscu zamieszkania, podczas dojazdu do pracy, wykonywania rutynowych czynności życiowych, jak na przykład zakupy, czy typowe miejsca rozrywki poza domem. Obawy te odzwierciedlają w większym stopniu realne zagrożenie przestępczością, niż ogólnopolski wskaźnik Fear of Crime, będący w większym stopniu wskaźnikiem abstrakcyjnych, uogólnionych obaw, często równoległe podążający za obawami wyrażanymi w środkach masowego przekazu.

W największym stopniu Polacy obawiają się brawurowo jeżdżących kierowców (79 proc. badanych wskazało odpowiedzi „bardzo się tego obawiam” oraz „obawiam się, ale nie tak bardzo”). Próg wysokiego poziomu obaw, a więc 50 punktów procentowych przekraczają: agresja ze strony osób pijanych lub narkomanów, niszczenie mienia przez wandalów, zaśmiecanie oraz włamanie do mieszkań i samochodów. Problemem zatem o charakterze lokalnym są przede wszystkim przestępstwa przeciwko mieniu, a następnie wandalizm, zaśmiecanie oraz potencjalne zagrożenia fizyczne ze strony osób pod wpływem środków psychoaktywnych lub innych agresywnie zachowujących się osób. W odniesieniu do jednej tylko kategorii to jest sąsiedztwa stwarzającego dyskomfort i potencjalne niebezpieczeństwo wskazania wyniosły poniżej 10 procent. Zaledwie 3 proc. badanych wskazało, że niczego się nie obawia w pobliżu swojego miejsca zamieszkania. Odnotowujemy zatem wysoki poziom poczucia zagrożenia Polaków w miejscach, w których najczęściej przebywają.

Realną częstotliwość występowania określonych zdarzeń zmierzono średnią deklarowaną liczbą wystąpień zdarzeń w lokalnym środowisku. Nie określono tutaj zakresu czasowego, w którym zdarzenie mogły mieć miejsce. Średnią wystąpień powyżej dziesięciu zaobserwowanych zjawisk uzyskały zaśmiecanie, niezgodne z przepisami parkowanie, brawurowo jeżdżący kierowcy oraz handel narkotykami. Szczególnie ten ostatni aspekt wydaje się mieć istotne znaczenie z punktu widzenia realnych zagrożeń przestępczością, pozostałe czyny mają charakter wykroczeń.

Największe zróżnicowanie terytorialne odnotowano w odniesieniu do czterech wymienionych i najczęściej doświadczanych zagrożeń a więc zaśmiecania, niezgodnego z przepisami parkowania, brawurowo jeżdżących kierowców oraz handlu narkotykami. Dodatkowo do szczególnie zmiennego terytorialnego występowania przestępstw zakwalifikowały się pustostany meliny lub inne miejsca gdzie gromadzą się ludzie uzależnieni, agresja ze strony osób pijanych lub narkomanów oraz niszczenie mienia przez wandalów.

Warto dodać, że prośba o wskazanie przez badanych trzech najważniejszych czynników zagrożeń w środowisku lokalnym tworzy nieco inny układ obaw, niż opisywano powyżej. Wśród najistotniejszych i przekraczających próg jednej trzeciej wskazań lokują się trzy następujące czyny: brawurowo jeżdżący kierowcy, włamania do mieszkań oraz kradzież (na przykład kradzieże kieszonkowe lub kradzieże z balkonów).